

NO. 29

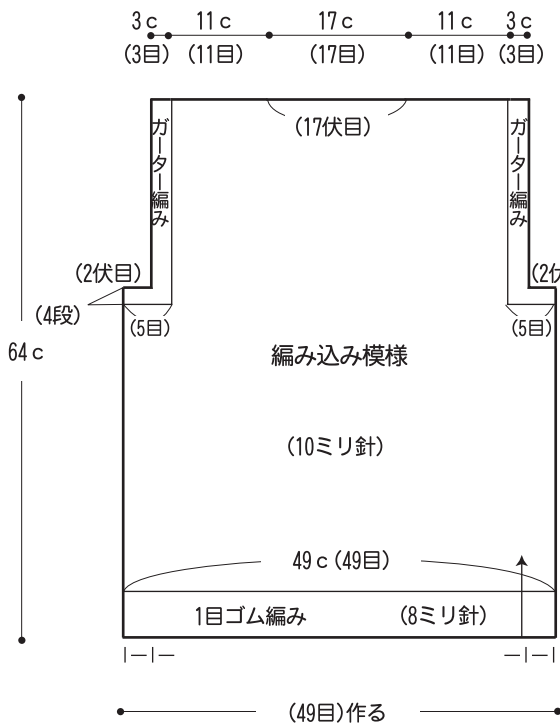
34ページの作品



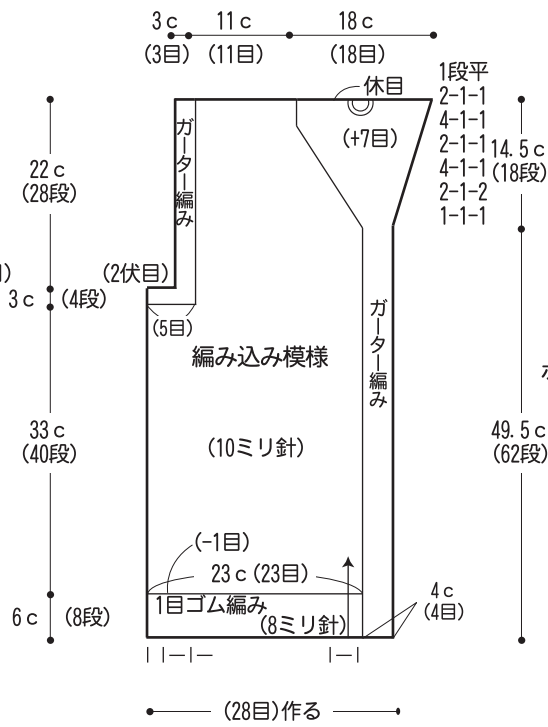
- 用意する毛糸(商品番号-色番号/商品名/数量)
5 2 1-3 / ソフトメリノ極太(40g玉巻) / 480g
5 2 1-5 / ソフトメリノ極太(40g玉巻) / 80g
2 1 4-8 / ソフトメリノ(40g玉巻) / 120g
- 使用針(棒針編みの場合は、とじ針を準備してください。)
2本針 8ミリ・10ミリ
- 用具
ボタン A-3 4 4-3 0...直径30mm 4個
- 出来上り寸法
胸囲99cm/背肩幅45cm/着丈64cm
- ゲージ(10cm平方)
編み込み模様 10目×12.5段

●編み方ポイント
身頃...一般的な作り目を作り、1目ゴム編み、模様編みで編みます。前身頃は前立て・衿(ガーター編み)と一緒に編みます。左前立てはボタンホールを作りながら編みます。模様はカウチン編みで編みます。後衿は後衿ぐりより目を拾い編みます。まとめ...肩は引き抜きはぎ、脇はすくいとじをします。後衿と前衿の合印を合わせて目と段のはぎをします。
※ソフトメリノ極太は2本どりで、ソフトメリノは3本どりで編みます。

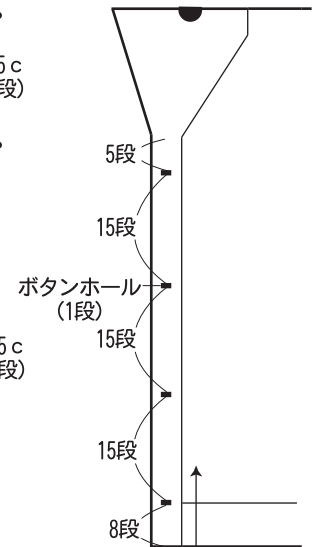
●後身頃



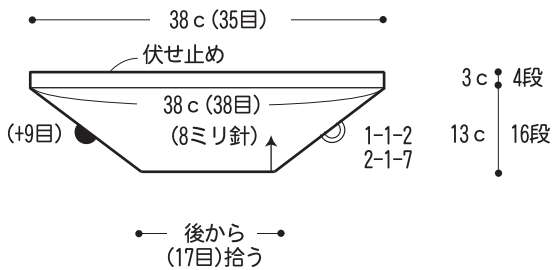
●前身頃



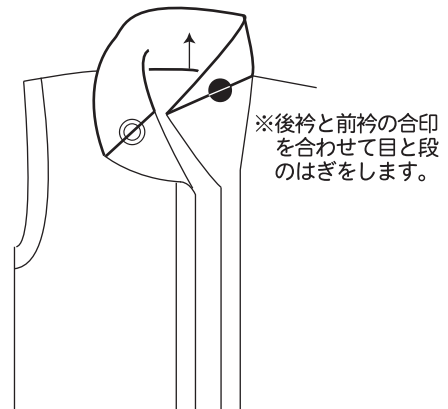
●ボタンホール

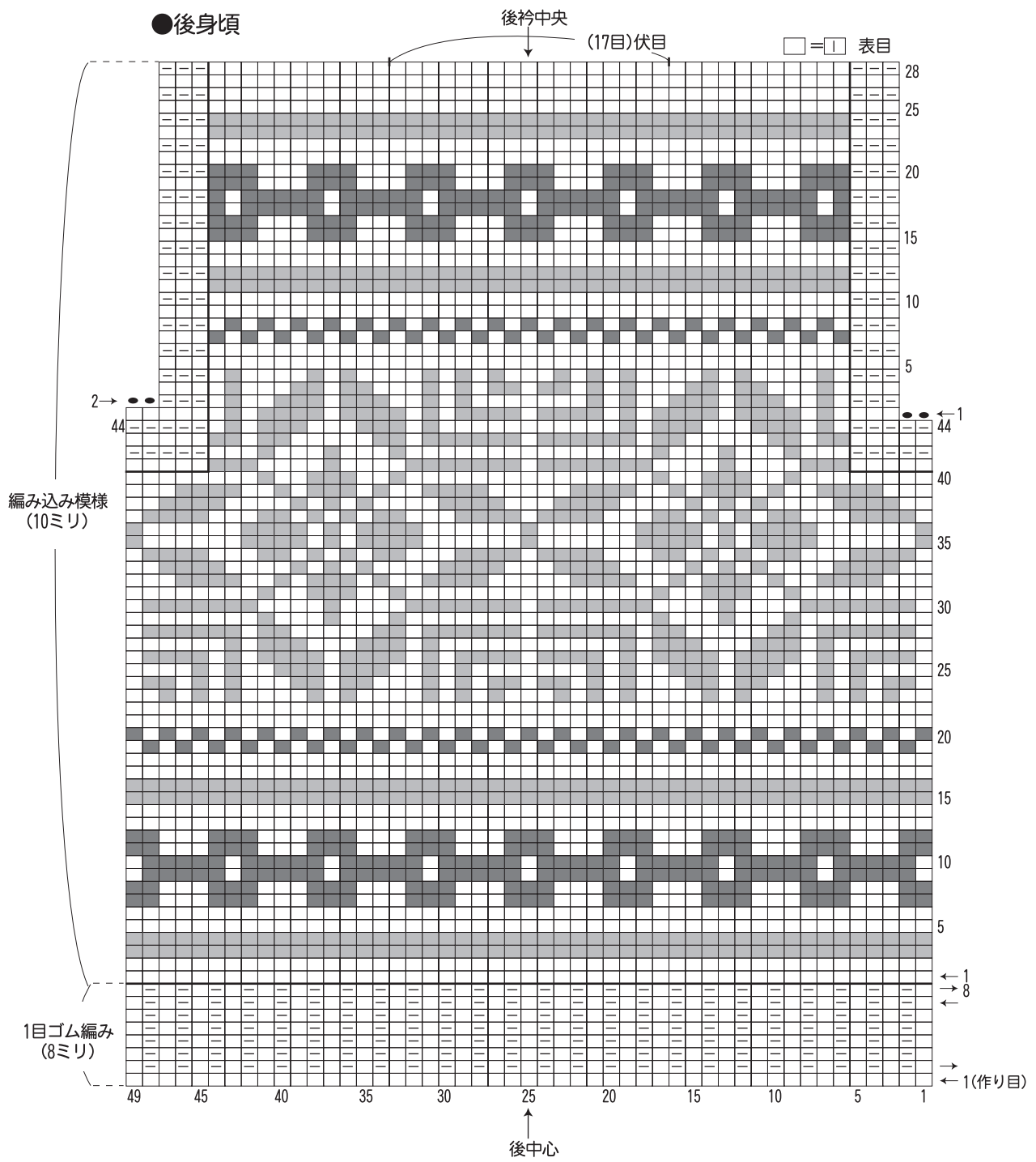


●後衿 ガーター編み



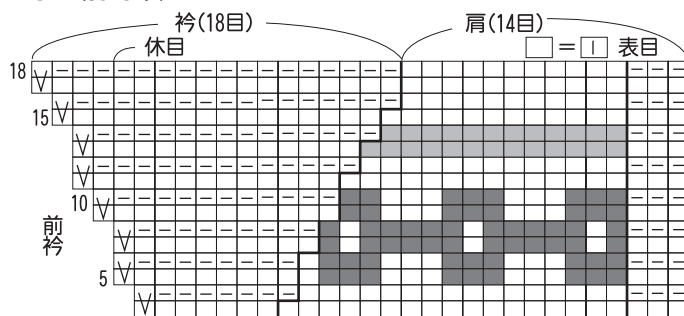
●衿のはぎ方



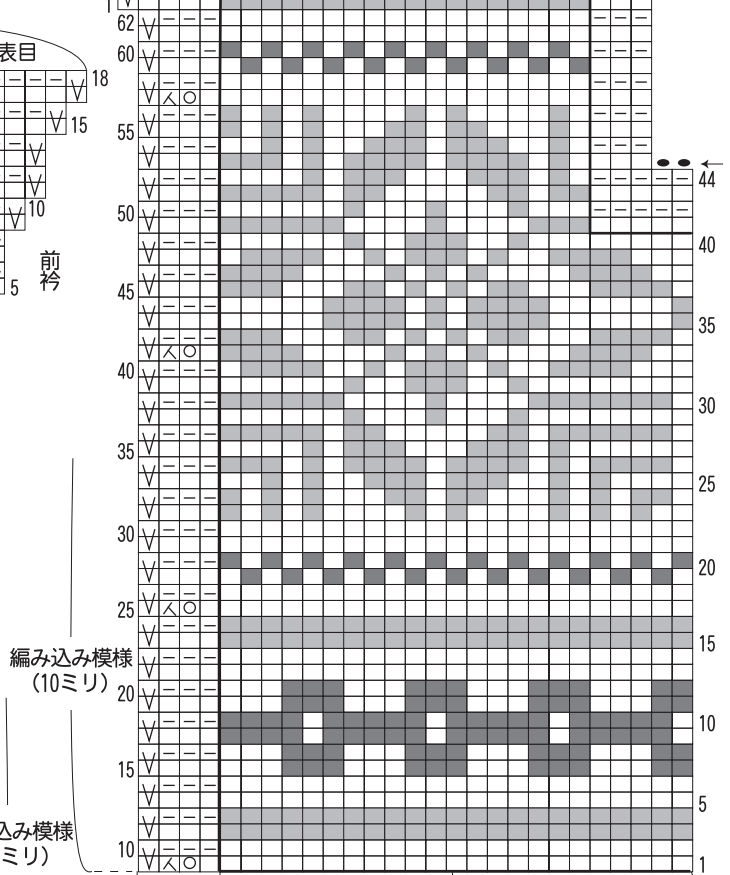
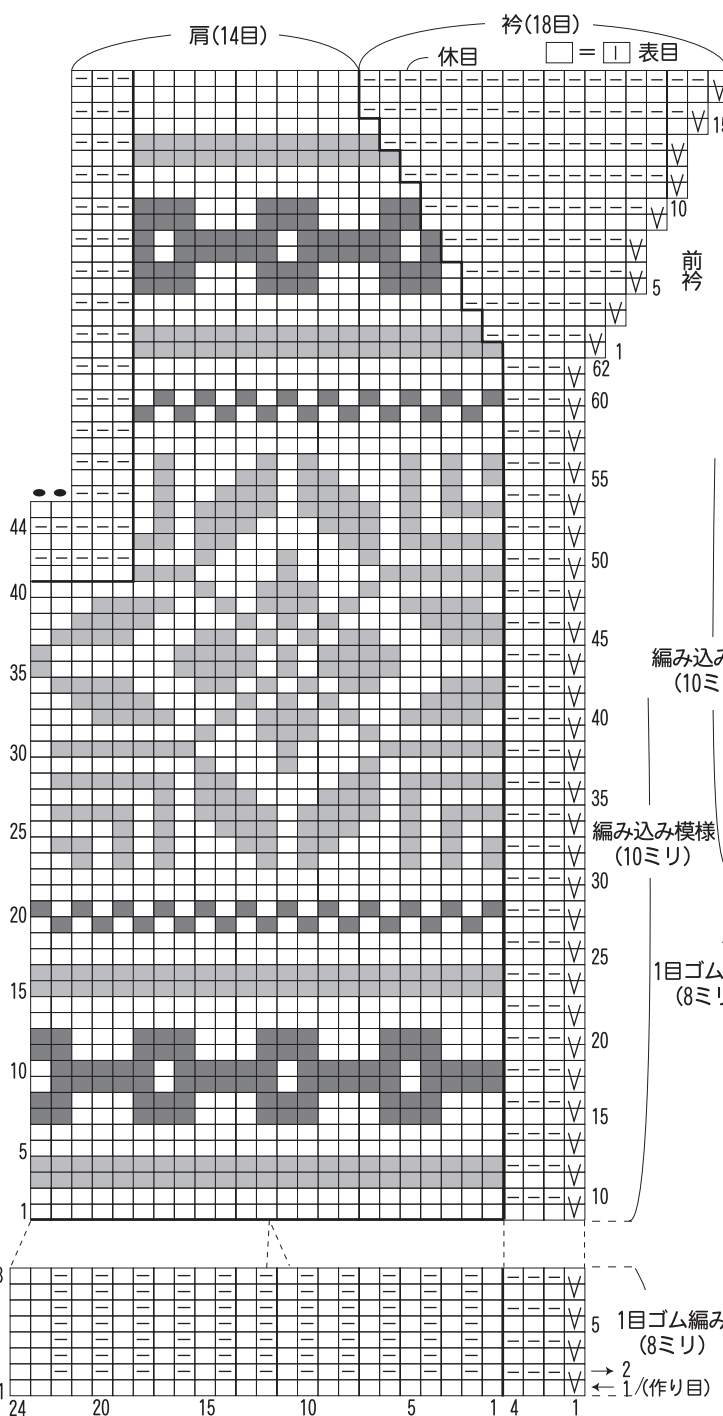


- 配色
- = ソフトメリノ極太
5(ブラック)・2本どり
 - = ソフトメリノ
8(ワインレッド)・3本どり
 - = ソフトメリノ極太
3(ブラウン)・2本どり

●左前身頃



●右前身頃



編み込み模様
(10ミリ)

1目ゴム編み
(8ミリ)

▽=すべり目

- 配色
- =ソフトメリノ極太
5(ブラック)・2本どり
 - =ソフトメリノ
8(ワインレッド)・3本どり
 - =ソフトメリノ極太
3(ブラウン)・2本どり

★ゲージは編み手により異なります。ゲージが合わない場合は、針の号数を変えて編んでください。又はゲージを取り直して編んでください。